

CERTUNIV

Vasúti Tanúsító és Műszaki Szakértő Kft.

SZABÁLYZAT

SZ-1-06

Tájékoztató vasúti ellenőrző-, irányító- jelző- és biztosítóberendezések, valamint vasúti járművek alkalmasságának 103/2003. (XII. 27.) GKM rendelet, illetve a 18/1998. (VII. 3.) KHVM rendelet alkalmazásával történő tanúsítása folyamatáról, a tanúsítványok érvényességének feltételeiről

Dokumentumazonosító:	SZ-1-06_rev02	
Készítette:		2013.05.31.
Jóváhagyta:	Dr. Ságbi Balázs minőségirányítási vezető	2013.05.31.
Jóváhagyta:	Dr. Szabó Géza ügyvezető igazgató	2013.05.31.
Jóváhagyta:	Dr. Tarnai Géza ügyvezető igazgató	2013.05.31.
	Név	Dátum

PÉLDÁNY SORSZÁMA:

MÓDOSÍTÁSOK ÁTVEZETÉSÉRE

KÖTELEZETT ☐

NEM KÖTELEZETT ☐

PÉLDÁNY

TÁJÉKOZTATÓ VASÚTI ELLENŐRZŐ-, IRÁNYÍTÓ- JELZŐ- ÉS BIZTOSÍTÓBERENDEZÉSEK, VALAMINT VASÚTI JÁRMŰVEK ALKALMASSÁGÁNAK 103/2003. (XII. 27.) GKM RENDELET, ILLETVE A 18/1998. (VII. 3.) KHVM RENDELET ALKALMAZÁSÁVAL TÖRTÉNŐ TANÚSÍTÁSA FOLYAMATÁRÓL, A TANÚSÍTVÁNYOK ÉRVÉNYESSÉGÉNEK FELTÉTELEIRŐL				Lap:	1
				Összes:	21
Jel: SZ-1-06	Kiadás: 2.	Dátum: 2013.05.31.	Dokumentumazonosító: SZ-1-06_rev02		

© Certuniv Kft. Minden jog fenntartva. All rights reserved.

TARTALOMJEGYZÉK

TARTALOMJEGYZÉK	2
1. A SZABÁLYZATBAN ALKALMAZOTT FOGALOMMEGHATÁROZÁSOK, RÖVIDÍTÉSEK	3
2. A MEGFELELŐSÉGÉRTÉKELÉS FOLYAMATA	3
2.1 SZERZŐDÉSKÖTÉS	4
2.2 CH1 MODUL: A TELJES MINŐSÉGIRÁNYÍTÁSI RENDSZEREN ÉS TERVVIZSGÁLATON ALAPULÓ MEGFELELŐSÉG	5
2.2.1 <i>A teljes minőségirányítási rendszer vizsgálata és értékelése</i>	<i>5</i>
2.2.1.1 Kezdeti értékelés	6
2.2.1.1.1 Első szakasz	6
2.2.1.1.2 Az első szakasz végrehajtása	6
2.2.1.1.3 Második szakasz (helyszíni értékelés)	7
2.2.1.1.4 Utó-értékelés	8
2.2.1.1.5 A jóváhagyás kiállítása	8
2.2.1.2 Felügyelet	9
2.2.1.3 Megújító értékelés	9
2.2.1.4 Az Önök (a gyártó) kötelezettségei a jóváhagyás érvényességének időtartama alatt	9
2.2.1.5 Minőségirányítási rendszer jóváhagyás felfüggesztése, visszavonása	9
2.2.2 <i>A rendszerelem ellenőrzése</i>	<i>10</i>
2.2.2.1 Szakaszok	10
2.2.2.2 Előzetes alkalmassági ellenőrzés és tanúsítás (tervellenőrzés)	10
2.2.2.3 Próbaüzemre való alkalmasság ellenőrzése és tanúsítása (a rendszerelem átvételi próbája)	11
2.2.2.4 Próbaüzem kiértékelése, a hosszú távú alkalmasság megállapítása	12
2.3 SH1. MODULON ALAPULÓ ALKALMASSÁGI TANÚSÍTÁSI ELJÁRÁS	13
2.3.1 <i>Minőségirányítási rendszer vizsgálata, értékelése és jóváhagyása</i>	<i>13</i>
2.3.1.1 Értékelés és jóváhagyás	14
2.3.1.1.1 Felügyelet	14
2.3.1.2 Az Önök (a gyártó) kötelezettségei a jóváhagyás érvényességének időtartama alatt	14
2.3.1.3 Minőségirányítási rendszer jóváhagyás felfüggesztése, visszavonása	15
2.3.2 <i>Egység ellenőrzése</i>	<i>15</i>
2.3.2.1 Szakaszok	15
2.3.2.2 Előzetes alkalmassági ellenőrzés és tanúsítás (tervellenőrzés)	16
2.3.2.3 Próbaüzemre való alkalmasság ellenőrzése és tanúsítása (az egység átvételi próbája)	16
2.3.2.4 Próbaüzem kiértékelése, a hosszú távú alkalmasság megállapítása	17
2.3.3 <i>Az Önök kötelezettségei az alrendszer teljes élettartama alatt</i>	<i>18</i>
3. FELLEBBEZÉSI ÉS JOGORVOSLATI LEHETŐSÉG	18
4. KÖVETELMÉNY-RENDSZER	19
1. MELLÉKLET	20
2. MELLÉKLET	21

TÁJÉKOZTATÓ VASÚTI ELLENŐRZŐ-, IRÁNYÍTÓ- JELZŐ- ÉS BIZTOSÍTÓBERENDEZÉSEK, VALAMINT VASÚTI JÁRMŰVEK ALKALMASSÁGÁNAK 103/2003. (XII. 27.) GKM RENDELET, ILLETVE A 18/1998. (VII. 3.) KHVM RENDELET ALKALMAZÁSÁVAL TÖRTÉNŐ TANÚSÍTÁSA FOLYAMATÁRÓL, A TANÚSÍTVÁNYOK ÉRVÉNYESSÉGÉNEK FELTÉTELEIRŐL				Lap:	2
				Összes:	21
Jel: SZ-1-06	Kiadás: 2.	Dátum: 2013.05.31.	Dokumentumazonosító: SZ-1-06_rev02		

Tisztelt Leendő Ügyfelünk!

Tájékoztatónk célja, hogy megismertessük, hogy a Certuniv Kft. miként áll az Önök rendelkezésére, az Önök által gyártott, vagy forgalomba hozni kívánt

- vasúti biztosító berendezések, valamint vasúti járművek alkalmasságának tanúsítása
 - a hagyományos vasúti rendszerek kölcsönös átjárhatóságáról szóló 103/2003. (XII. 27.) GKM rendelet alkalmazásával (e rendelet vezeti be az Országos Vasúti Szabályzat I. kötetét), illetve
 - az Országos Vasúti Szabályzat II. kötetének kiadásáról szóló 18/1998. (VII. 3.) KHVM rendelet alkalmazásával folyamatában.

1. A SZABÁLYZATBAN ALKALMAZOTT FOGALOMMEGHATÁROZÁSOK, RÖVIDÍTÉSEK

Tanúsítvány

A 103/2003. (XII. 27.) GKM rendelet, illetve 18/1998. (VII. 3.) KHVM rendelet szerinti vasúti biztosítóberendezések alkalmasságának tanúsítása során a Certuniv Kft. által kiadott tanúsítványok a következők:

- Előzetes alkalmassági ellenőrzés és tanúsítás esetében előzetes alkalmassági tanúsítvány,
- Próbaüzemre való alkalmasság ellenőrzése és tanúsítása esetében próbaüzemi alkalmassági tanúsítvány,
- Végleges alkalmassági ellenőrzés és tanúsítás esetében végleges alkalmassági tanúsítvány,
- Feltétfüzet alkalmassági tanúsítvány.

Minőségirányítási rendszer jóváhagyás

A gyártó által működtetett minőségirányítási rendszer sikeres értékelése esetében a Certuniv Kft. által kiállított okmány.

Megfelelőségértékelési modul

A Bizottság 2010/713/EU Határozata (2010. november 9.) az Európai Parlament és a Tanács 2008/57/EK irányelve alapján elfogadott, az átjárhatósági műszaki előírások keretében alkalmazandó megfelelőségértékelési, alkalmazhatósági és EK-hitelesítési eljárások moduljairól, I. Mellékletében előírt eljárás.

Feltétfüzet

Az egyes specifikus rendszerelemek vagy alrendszer-részek részletes műszaki és egyéb követelményeit tartalmazó, a vasútbiztonságért felelős szervezettel egyeztetett vagy általa jóváhagyott dokumentum.

2. A MEGFELELŐSÉGÉRTÉKELÉS FOLYAMATA

A Certuniv Kft. a 60/2011. (XI. 25.) NFM rendelet alapján kijelölt szervezet.

A megfelelőségértékelési eljárás eredményeként - amennyiben a vonatkozó jogszabály egyéb előírásai is teljesülnek -, Önök a gyártmányukat forgalomba hozhatják.

Mit kell tenniük a megfelelőségértékelési eljárás elindítása érdekében?

Mindenek előtt ki kell választaniuk, hogy melyik megfelelőségértékelési eljárást kívánják lefolytatni.

Attól függően, hogy az Önök által gyártott, vagy forgalomba hozni kívánt vasúti biztosító berendezés, illetve vasúti járművek rendszerelem, illetve alrendszer, a következő megfelelőségértékelési eljárások közül választhat:

Vasúti biztosító berendezés kategóriája:	Választható megfelelőségértékelési eljárás:
Rendszer elem	CH1. modul
alrendszer	SH1. modul

TÁJÉKOZTATÓ VASÚTI ELLENŐRZŐ-, IRÁNYÍTÓ- JELZŐ- ÉS BIZTOSÍTÓBERENDEZÉSEK, VALAMINT VASÚTI JÁRMŰVEK ALKALMASSÁGÁNAK 103/2003. (XII. 27.) GKM RENDELET, ILLETVE A 18/1998. (VII. 3.) KHVM RENDELET ALKALMAZÁSÁVAL TÖRTÉNŐ TANÚSÍTÁSA FOLYAMATÁRÓL, A TANÚSÍTVÁNYOK ÉRVÉNYESSÉGÉNEK FELTÉTELEIRŐL				Lap:	3
				Összes:	21
Jel: SZ-1-06	Kiadás: 2.	Dátum: 2013.05.31.	Dokumentumazonosító: SZ-1-06_rev02		

Önöknek „Kérelem”-ben kell kérniük az alkalmassági tanúsítási eljárás lefolytatását. A megfelelő iratmintát letölthetik a Certuniv Kft. honlapjáról, személyesen átvehetik a Certuniv Kft. irodájában, vagy kérésre megküldjük Önöknek.

A kérelemmel együtt benyújtandó dokumentumok körének meghatározásában az SZ-1-03 „Tájékoztató a kérelemmel együtt benyújtandó dokumentumokról” című szabályzat nyújt segítséget.

Megjegyzés: A részletes műszaki dokumentációt (pl.: gyártási terv) ekkor még nem kell mellékelni. Nyilatkozniuk kell a részletes műszaki dokumentáció nyelvére vonatkozóan, illetve meg kell adniuk a kért határidőt.

2.1 SZERZŐDÉSKÖTÉS

A benyújtott kérelmet a Certuniv Kft. átvizsgálja, szükség esetén egyeztet Önökkel, majd a sikeres egyeztetést követően megküldi Önöknek az alkalmassági tanúsítási eljárás lefolytatására vonatkozó ajánlatát (és/vagy szerződés-tervezetét).

Az ajánlat elfogadása esetén, előzetes egyeztetést követően szerződéskötésre kerül sor, a szerződésben kerülnek rögzítésre az alkalmassági tanúsítási folyamat során szükséges együttműködés feltételei és egyéb megállapodások. A szerződésben mindkét fél nyilatkozik a titoktartási kötelezettségéről.

A Certuniv Kft. az Önökkel kötött szerződésben megköveteli Öntől, hogy

- folyamatosan feleljen meg a megfelelőségértékelési rendszer *követelményeinek*, beleértve a Certuniv Kft. által közölt megfelelő változtatások végrehajtását is,
- amennyiben a megfelelőségértékelés folyamatos gyártásra vonatkozik, a megfelelőségértékelés tárgyát képező rendszerelem/alrendszer folyamatosan feleljen meg a vonatkozó követelményeknek,
- tegyenek meg minden szükséges intézkedést
 - az értékelés és a felügyelet (ha szükséges) biztosítására, beleértve az értékeléshez szükséges dokumentumokat és nyilvántartásokat, valamint a megfelelő felszereléshez, hely(ek)hez, terület(ek)hez, a személyzethez, és az alvállalkozó(i)khöz történő hozzáférést,
 - a panaszok vizsgálatára,
 - a megfigyelők részvételére, ha értelmezhető,
- a tanúsítvány érvényességi területébe tartozó reklamációk kivizsgálására,
- nem használhatják a tanúsítványt oly módon, hogy az a Certuniv Kft. rossz hírét keltse, és nem tehetnek a tanúsítványra, illetve a megfelelőségértékelési státuszára vonatkozó semmiféle félrevezető vagy jogosulatlan nyilatkozatot,
- a tanúsítvány felfüggesztése, visszavonása, illetve a megfelelőségértékelt státusz befejeződése esetén szüntessenek be minden olyan közzétételt, amely hivatkozást tartalmaz a tanúsítványra, a megfelelőségértékelési státuszukra, továbbá szolgáltatassanak vissza minden, a megfelelőségértékelési rendszer által igényelt dokumentumot, és tegyen meg minden további, a Certuniv Kft. által szükségesnek tartott intézkedést.
- csak teljes terjedelmükben biztosíthatnak másolatot a megfelelőségértékelési dokumentumokról, tanúsítványokról mások számára,
- teljesítsék a Certuniv Kft. követelményeit, amikor a megfelelőségértékelési státuszára hivatkoznak valamilyen médiumban, pl. interneten, reklámokban, brosrúkbán, hirdetésekben vagy más dokumentumokban,
- feleljenek meg minden, a megfelelőségértékelési jel, illetve a rendszerelemmel/alrendszerrel kapcsolatos információ használatára a megfelelőségértékelési rendszerben előírt követelménynek,
- gyűjteniük kell minden feljegyzést a tudomásukra jutott és a megfelelőségértékelési követelményeknek történő megfelelésre vonatkozó panaszról, és ezeket a feljegyzéseket kérésre a Certuniv Kft. rendelkezésére kell bocsátaniuk, továbbá
 - meg kell tenniük a szükséges intézkedéseket az olyan panaszok és rendszerelemmel/alrendszerben talált bármiféle hiányosság vonatkozásában, melyek kihatással vannak a megfelelőségértékelési követelményeknek történő megfelelés teljesítésére,

TÁJÉKOZTATÓ VASÚTI ELLENŐRZŐ-, IRÁNYÍTÓ- JELZŐ- ÉS BIZTOSÍTÓBERENDEZÉSEK, VALAMINT VASÚTI JÁRMŰVEK ALKALMASSÁGÁNAK 103/2003. (XII. 27.) GKM RENDELET, ILLETVE A 18/1998. (VII. 3.) KHVM RENDELET ALKALMAZÁSÁVAL TÖRTÉNŐ TANÚSÍTÁSA FOLYAMATÁRÓL, A TANÚSÍTVÁNYOK ÉRVÉNYESSÉGÉNEK FELTÉTELEIRŐL				Lap:	4
				Összes:	21
Jel: SZ-1-06	Kiadás: 2.	Dátum: 2013.05.31.	Dokumentumazonosító: SZ-1-06_rev02		

- dokumentálniuk kell a megtett intézkedéseket,
- késelem nélkül tájékoztatják a Certuniv Kft.-t minden olyan változásról, amelyek befolyásolhatják azt a képességüket, hogy továbbra is teljesítsék a megfelelőségértékelés alapjául szolgáló jogszabályok, szabványok, egyéb kötelezően alkalmazandó előírások követelményeit. Ezek kiterjednek olyan változásokra, amelyek kihatnak:
 - a jogi, a kereskedelmi és a szervezeti tulajdonviszonyokra,
 - a szervezetre és a vezetőségre (pl. a felső vezetőségi, a döntéshozó vagy a műszaki személyzetre),
 - a kapcsolattartási címre és a telephelyekre,
 - a megfelelőségértékelt rendszerelem, alrendszer műszaki tulajdonságaira,
 - az értékelte minőségirányítási rendszerben és a folyamatokban bekövetkezett nagyobb változásokra.

A szerződés időtartama úgy kerül meghatározásra, hogy az nem rövidebb, mint a megfelelőségértékelési tanúsítás alapján kiadandó tanúsítvány hatálya. A megfelelőségértékelési tevékenység elvégzésére irányuló szerződés az előzőekben felsoroltakon kívül az alábbi kitételeket is tartalmaznia kell:

- a Certuniv Kft. a szerződés időtartama alatt jogosult Önöknél a szerződés tárgyát képező megfelelőségértékelési tevékenységhez szükséges ellenőrzéseket elvégezni,
- ha a Certuniv Kft. megállapítja, hogy a rendszerelem, alrendszer nem felel meg a rá vonatkozóan jogszabályban, továbbá az egyéb műszaki előírásokban meghatározott azon követelményeknek, amelyekre nézve Önök a megfelelőségértékelési tanúsítást kérték, a Certuniv Kft. addig nem állít ki tanúsítványt, amíg Önök nem tesznek meg minden a rendszerelem, alrendszer, illetve biztosítóberendezés követelményeknek való megfelelővé tételéhez szükséges intézkedéseket.
- ha a Certuniv Kft. a tanúsítvány kiadását követően állapítja meg, hogy a tanúsított rendszerelem, alrendszer, illetve biztosítóberendezés már nem elégíti ki a követelményeket, erről a termék sajátosságaihoz igazodó határidő közlésével értesíti Önöket. Ha Önök a megadott határidőn belül nem tesznek meg minden a rendszerelem, alrendszer, illetve biztosítóberendezés követelményeknek való megfelelővé tételéhez szükséges intézkedést, vagy a rendszerelem, alrendszer, illetve biztosítóberendezés hibája nem orvosolható, a Certuniv Kft. a tanúsítvány hatályát korlátozza, felfüggeszti vagy a tanúsítványt visszavonja.

A szerződéskötést követően kérjük a részletes dokumentáció átadását.

A továbbiakban az alkalmassági tanúsítási „modulok” alkalmazásának sajátosságait mutatjuk be, melyekre az együttműködés során fel kell készülnie.

2.2 CH1 MODUL: A TELJES MINŐSÉGIRÁNYÍTÁSI RENDSZEREN ÉS TERVVIZSGÁLATON ALAPULÓ MEGFELELŐSÉG

A teljes minőségirányítási rendszeren alapuló megfelelőség és tervvizsgálat az az alkalmassági tanúsítási eljárás, amellyel a gyártó eleget tesz a megfelelőségértékelési modulban megállapított kötelezettségeknek, továbbá biztosítja azt, és saját kizárólagos felelőssége mellett nyilatkozik arról, hogy a szóban forgó rendszerelem megfelel a tanúsítványban leírt típusnak, és eleget tesz a vonatkozó jogszabály és feltétfüzet követelményeinek.

2.2.1 A TELJES MINŐSÉGIRÁNYÍTÁSI RENDSZER VIZSGÁLATA ÉS ÉRTÉKELÉSE

Az Önök teljes minőségirányítási rendszerének (tervezés, gyártás, átvételi eljárás és egyéb vizsgálati területek) értékelését és jóváhagyását a tanúsítandó rendszerelem vonatkozásában a Certuniv Kft. végzi el.

A vonatkozó minőségirányítási szabványt, harmonizált szabványt és/vagy műszaki előírást végrehajtó nemzeti szabvány megfelelő előírásait teljesítő minőségirányítási rendszer elemei tekintetében a Certuniv Kft. vélelmezi az ezeknek a követelményeknek való megfelelést.

Ha Önök akkreditált tanúsító szervezet által tanúsított minőségirányítási rendszert működtetnek a vonatkozó rendszerelem tervezésére és gyártására, a Certuniv Kft. ezt figyelembe veszi az értékelés során. Ebben az esetben a Certuniv Kft. a rendszerelemnek csak a minőségirányítási rendszerre sajátosan jellemző dokumentumait és kimutatásait

TÁJÉKOZTATÓ VASÚTI ELLENŐRZŐ-, IRÁNYÍTÓ- JELZŐ- ÉS BIZTOSÍTÓBERENDEZÉSEK, VALAMINT VASÚTI JÁRMŰVEK ALKALMASSÁGÁNAK 103/2003. (XII. 27.) GKM RENDELET, ILLETVE A 18/1998. (VII. 3.) KHVM RENDELET ALKALMAZÁSÁVAL TÖRTÉNŐ TANUSÍTÁSA FOLYAMATÁRÓL, A TANUSÍTVÁNYOK ÉRVÉNYESSÉGÉNEK FELTÉTELEIRŐL				Lap:	5
				Összes:	21
Jel: SZ-1-06	Kiadás: 2.	Dátum: 2013.05.31.	Dokumentumazonosító: SZ-1-06_rev02		

értékeli részletesen. A Certuniv Kft. nem értékeli újra a teljes minőségirányítási kézikönyvet és a minőségirányítási rendszert tanúsító szervezet által már értékelt folyamatokat.

A minőségirányítási rendszer értékelését az adott szakterületen jártas auditcsoport végzi. Az Önök szervezetének nagyságától függően az auditcsoport egy személyből (vezető auditor) is állhat, illetve több auditor is részt vehet az értékelésen.

Az értékelési folyamatban résztvevő auditorok nevét a Certuniv Kft. írásban közli. Amennyiben az Önök részéről az auditcsoport bármely tagjával kapcsolatban kifogás merül fel, 8 napon belül – írásban – jelezniük kell a Certuniv Kft. felé – a kifogás okának pontos megadásával – annak érdekében, hogy – a kifogás elfogadása esetén – a kijelölt auditcsoport összetételén a Certuniv Kft. változtatni tudjon.

Az értékelés pontos időpontját és időbeosztását a Certuniv Kft. az értékelés előtt 2 héttel audittervben juttatja el Önöknek.

Az értékelés célja, hogy a Certuniv Kft. meggyőződjön arról, hogy

- a minőségirányítási rendszer biztosítja a rendszerelemek megfelelőségét a vonatkozó jogszabály és feltétlfűzet vonatkozó követelményeinek,
- a minőségirányítási tevékenységek és ezek eredményei megfelelnek-e a tervezett intézkedéseknek,
- ezeket az intézkedéseket hatékonyan bevezették-e,
- valamint az intézkedések alkalmasak-e a célok elérésére.

Az Önök minőségirányítási rendszerének jóváhagyása esetén minőségirányítási rendszer jóváhagyás kerül kiadásra.

A minőségirányítási rendszer értékelés és jóváhagyás folyamatát az 1. melléklet mutatja be.

2.2.1.1 KEZDETI ÉRTÉKELÉS

2.2.1.1.1 Első szakasz

Első lépéseként a Certuniv Kft. elkészíti az auditprogramot. Az auditprogram tartalmazza:

- a kezdeti értékelés két szakaszát,
- a felügyeleti értékelést, és
- még a jóváhagyás lejárta előtt esedékes megújító értékelést.

Az auditprogram kialakításakor és annak minden későbbi kiigazításakor a Certuniv Kft. figyelembe veszi:

- az Önök szervezetének nagyságát,
- a rendszerelemeket,
- a rendszerelem bonyolultságát, hardver / szoftver összetételét,
- a folyamatokat,
- a minőségirányítási rendszer eredményességének igazolt szintjét, valamint
- a korábban végzett értékelések eredményeit.

Az Önök által is véleményezett auditprogram alapján az auditcsoport vezető audittervet készít az első szakaszra vonatkozóan.

Az auditprogram esetleges módosítása csak abban az esetben történik meg, ha a Certuniv Kft. elegendő ellenőrizhető információt gyűjtött az alkalmassági tanúsítási eljárások végrehajtása, valamint a minőségirányítási rendszerek értékelése során ahhoz, hogy a módosítást indokolni lehessen.

2.2.1.1.2 Az első szakasz végrehajtása

Kezdeti értékelés, vagy megújító értékelés előtt a Certuniv Kft. bekéri Önöktől az SZ-1-03 „Tájékoztató a kérelemmel együtt benyújtandó dokumentumokról” című szabályzatban előírt minőségirányítási dokumentációt értékelés céljából.

TÁJÉKOZTATÓ VASÚTI ELLENŐRZŐ-, IRÁNYÍTÓ- JELZŐ- ÉS BIZTOSÍTÓBERENDEZÉSEK, VALAMINT VASÚTI JÁRMŰVEK ALKALMASSÁGÁNAK 103/2003. (XII. 27.) GKM RENDELET, ILLETVE A 18/1998. (VII. 3.) KHVM RENDELET ALKALMAZÁSÁVAL TÖRTÉNŐ TANÚSÍTÁSA FOLYAMATÁRÓL, A TANÚSÍTVÁNYOK ÉRVÉNYESSÉGÉNEK FELTÉTELEIRŐL				Lap:	6
				Összes:	21
Jel: SZ-1-06	Kiadás: 2.	Dátum: 2013.05.31.	Dokumentumazonosító: SZ-1-06_rev02		

Az értékelés első szakaszában a Certuniv Kft.:

- átvizsgálja és dokumentáció vizsgálati jelentésben értékeli az Önök minőségirányítási dokumentációját,
- megbeszélést folytat Önökkel, hogy megítélhesse az Önök felkészültségét a második szakaszhoz,
- értékeli az Önök adottságait, jellemzőit, az Önöknél tapasztalható helyzetet, a lényeges folyamatokat,
- megállapítja, hogy Önök mennyire értették meg a vonatkozó követelményeket,
- összegyűjti az információt az Önök rendszerének folyamatairól és helyszíneiről, a velük kapcsolatos jogszabályi- és egyéb követelményekről és ezek teljesüléséről,
- átvizsgálja az erőforrások rendelkezésre állását az értékelés második szakaszához, és megállapodik Önökkel a második szakasz részleteiről,
- átvizsgálja, hogy Önök terveztek-e belső auditot és vezetőségi átvizsgálást, illetve elvégezték-e ezeket,
- szükség esetén az Önökkel egyeztetett időpontban az Önök telephelyén végzett szemle, egyeztetés során tisztázza a lényeges szempontokat és
- megítéli, hogy Önök felkészültek-e az értékelés második szakaszára.

A megállapítások az első szakaszból készült jelentésben dokumentálásra és Önökkel megismertetésre kerül. Önök a feltárt nemmegfelelőségekkel és az alkalmassági tanúsítási eljárással kapcsolatosan kérdéseket fogalmazhatnak meg, valamint az alkalmassági tanúsítási eljárással kapcsolatos észrevételeiket kifejezhetik, az eltérésekre írásban reagálhatnak.

Az első szakasz tapasztalatai alapján a Certuniv Kft. meghatározza az első és második szakasz közötti időt, figyelembe véve az első szakaszban tapasztalt problémák Önök által történő javításához szükséges időt is.

Az értékelés második szakaszának megtervezése és végrehajtása előtt a Certuniv Kft. ellenőrzi az Önök által végrehajtott helyesbítő tevékenység megfelelőségét, hatékonyságát. Az eredményt a Certuniv Kft. dokumentálja.

Amennyiben a szükséges helyesbítő tevékenység megfelelőnek bizonyul, a Certuniv Kft. audittervet készít a második szakaszra vonatkozóan.

Az auditterv összeállításánál a Certuniv Kft. ügyel arra, hogy a szakmai elemeket a megfelelő kompetenciával rendelkező auditcsoport tag vizsgálja. A Certuniv Kft. ügyel továbbá a szerződésben megadott helyszíni napok betartására. Ha két auditcsoport tag külön vállik a minőségirányítási rendszer értékelése során, akkor annak egyértelműen ki kell derülnie már az audittervből is, hogy milyen elemeket vizsgálnak közösen, illetve külön-külön.

Egy helyszíni nap 8 óra tiszta értékelési tevékenységet jelent (a 8 órába a szünet nem számít bele). Egy nap maximum 1,2 napra hosszabbítható, ami 10 óra tiszta értékelési tevékenységet jelent. Csoportos audit esetén az auditterv egyértelműen megadja, hogy mikor-melyik telephely vizsgálatára kerül sor.

Az auditterv érvényességének feltétele az Önök általi elfogadás.

2.2.1.1.3 Második szakasz (helyszíni értékelés)

A második szakasz egy nyitó üléssel kezdődik, melyen az Önök vezetősége és a Certuniv Kft. auditcsoport tagjai vesznek részt. A jelenlét igazolása jelenléti ív kitöltésével történik. A nyitó értekezlet során a résztvevők bemutatkoznak egymásnak és meghatározzák az auditterv részleteit.

Az auditcsoport vizsgálata a vonatkozó megfelelőségértékelési modulban előírt elemekre terjed ki. Ennek során a vizsgálatokat az auditcsoport az alábbi munkamódszerrel végzi:

- a vonatkozó megfelelőségértékelési modulban előírt elemek szűrőpróbaszerű, mintavételes ellenőrzése minden szervezeti egységnél, a bevezetés, megvalósítás hatékonyságának ellenőrzése,
- a működési folyamatok, tevékenységek és a meglévő körülmények megfigyelése,
- a működési folyamatok és az előírások közötti összhang ellenőrzése,

TÁJÉKOZTATÓ VASÚTI ELLENŐRZŐ-, IRÁNYÍTÓ- JELZŐ- ÉS BIZTOSÍTÓBERENDEZÉSEK, VALAMINT VASÚTI JÁRMŰVEK ALKALMASSÁGÁNAK 103/2003. (XII. 27.) GKM RENDELET, ILLETVE A 18/1998. (VII. 3.) KHVM RENDELET ALKALMAZÁSÁVAL TÖRTÉNŐ TANÚSÍTÁSA FOLYAMATÁRÓL, A TANÚSÍTVÁNYOK ÉRVÉNYESSÉGÉNEK FELTÉTELEIRŐL				Lap:	7
				Összes:	21
Jel: SZ-1-06	Kiadás: 2.	Dátum: 2013.05.31.	Dokumentumazonosító: SZ-1-06_rev02		

- interjú a felelős vezetőkkel, érintett munkatársakkal, amelyeket az auditcsoport más független információkkal is megerősít.

A helyszíni értékelés során az auditcsoport objektív bizonyítékokat gyűjt, és ezeket dokumentálja. Az eltéréseket – minden eltérést külön-külön – eltérésjelentésen rögzít. A helyszíni értékelés során feltárt nemmegfelelőségekről (van lehetőség az audit végéig javítani ezeket, ha a nemmegfelelőség jellege lehetővé teszi) készült eltérésjelentésen Önöknek írásban nyilatkozniuk kell azok elfogadásáról, illetve a nemmegfelelőségek kijavításának módjáról és határidejéről.

Amennyiben az auditcsoport olyan nemmegfelelőséget állapít meg, amit nem kíván eltérésjelentésen rögzíteni, de mégis szeretné dokumentálni, azt az értékelési jelentésen, „negatív észrevétel” címen írja le, és a következő értékelési fázisnál ezek javítását ellenőrzi.

Amennyiben a nemmegfelelőséget nem lehet utólagos dokumentáció benyújtásával rendezni, az auditcsoport utóauditot hajt végre.

A minőségirányítási rendszer értékeléséről Önök értékelési jelentést kapnak a helyszíni értékelést követően. Az értékelési jelentés legalább a következőket tartalmazza:

- a minőségirányítási rendszer értékelésének időpontjait,
- az auditcsoport tagok nevét,
- az értékelések helyszínének nevét és címét,
- az alkalmazott követelmény-rendszert,
- az értékelt tevékenységi területeket,
- a minőségirányítási rendszer összefoglaló értékelését,
- a feltárt eltéréseket,
- egyéb észrevételeket,
- javítási lehetőségeket.

A minőségirányítási rendszer jóváhagyás kiállításának folyamata az eltérésjelentésben szereplő nemmegfelelőségek javítását igazoló dokumentumok beérkezését követően indul meg.

2.2.1.1.4 Utó-értékelés

A helyszíni értékelés során a nemmegfelelőségi kategóriáktól függően az auditcsoport megítélése alapján utó-értékelésre kerülhet sor. Az utó-értékelésen az auditcsoport a kifogás tárgyát képező elemeket vizsgálja.

2.2.1.1.5 A jóváhagyás kiállítása

Amennyiben az auditcsoport vezető a minőségirányítási rendszer jóváhagyás feltételek nélküli kiadására tesz javaslatot, a Certuniv Kft. a helyszíni értékelést követően eljuttatja Önöknek a minőségirányítási rendszer jóváhagyást.

Ha a minőségirányítási rendszer jóváhagyás kiadását az auditcsoport vezető feltételekkel javasolja, akkor Önöknek az eltérésjelentésben nyilatkozniuk kell a helyesbítő tevékenységekről.

A minőségirányítási rendszer jóváhagyás kiadása a helyszíni auditot követő 30 napon belül történik.

Amennyiben Önök nem megengedett módon hivatkoznak az alkalmassági tanúsítási státuszra, vagy félrevezető módon használják a jóváhagyást, illetve az értékelési jelentéseket, a Certuniv Kft. lépéseket tesz az ilyen állapot megszüntetésére. Ezek az alábbiak lehetnek:

- helyesbítés megkövetelése, helyesbítő tevékenység megtétele,
- a jóváhagyás felfüggesztése, vagy visszavonása,
- a jogsértés nyilvánosságra hozatala, és szükség esetén

TÁJÉKOZTATÓ VASÚTI ELLENŐRZŐ-, IRÁNYÍTÓ- JELZŐ- ÉS BIZTOSÍTÓBERENDEZÉSEK, VALAMINT VASÚTI JÁRMŰVEK ALKALMASSÁGÁNAK 103/2003. (XII. 27.) GKM RENDELET, ILLETVE A 18/1998. (VII. 3.) KHVM RENDELET ALKALMAZÁSÁVAL TÖRTÉNŐ TANÚSÍTÁSA FOLYAMATÁRÓL, A TANÚSÍTVÁNYOK ÉRVÉNYESSÉGÉNEK FELTÉTELEIRŐL				Lap:	8
				Összes:	21
Jel: SZ-1-06	Kiadás: 2.	Dátum: 2013.05.31.	Dokumentumazonosító: SZ-1-06_rev02		

- jogi eljárás indítása.

2.2.1.2 FELÜGYELET

A Certuniv Kft. felügyeletet végez, hogy megbizonyosodjon arról, hogy Önök (a gyártó) fenntartják és alkalmazzák-e a minőségirányítási rendszert.

A felügyeletet a Certuniv Kft. legalább kétevente végzi. Ezek időpontját az esedékesség előtt legalább 1 hónappal korábban előzetes egyeztetés alapján, Önökkel közösen határozza meg a Certuniv Kft.

A felügyelet során a Certuniv Kft. a minőségirányítási rendszerben végrehajtott módosításokat, valamint az előző értékelési fázis során feltárt nemmegfelelőségeket vizsgálja.

Fentiekén kívül a Certuniv Kft. váratlan látogatásokat is tehet Önöknél (a gyártónál). E látogatások alkalmával a Certuniv Kft. szükség esetén a rendszerelemen vizsgálatokat végezhet – vagy végeztethet – a minőségirányítási rendszer helyes működésének ellenőrzése céljából.

A felügyeletről a Certuniv Kft. jelentést ad ki Önöknek, és ha vizsgálatot végeztek, akkor vizsgálati jegyzőkönyvet is.

2.2.1.3 MEGÚJÍTÓ ÉRTÉKELÉS

A minőségirányítási rendszer jóváhagyás érvényességének végén kerül sor a megújító értékelésre. Ennek időpontját a lejárat előtt 3 hónappal korábban egyeztetni kell a Certuniv Kft.-vel.

2.2.1.4 AZ ÖNÖK (A GYÁRTÓ) KÖTELEZETTSÉGEI A JÓVÁHAGYÁS ÉRVÉNYESSÉGÉNEK IDŐTARTAMA ALATT

Önök vállalják, hogy teljesítik a jóváhagyott minőségirányítási rendszerből eredő kötelezettségeiket, továbbá hogy azt úgy tartják fenn, hogy megfelelő és hatékony maradjon.

Önök kötelesek folyamatosan tájékoztatni a Certuniv Kft.-t a minőségirányítási rendszer bármilyen szándékolt módosításáról, amely hatást gyakorol a rendszerelemre, beleértve a minőségirányítási rendszerük tanúsítványának változásait is.

A Certuniv Kft. értékeli a javasolt módosításokat, és eldönti, hogy a módosított minőségirányítási rendszer a továbbiakban is megfelel-e a vonatkozó követelményeknek, vagy újabb értékelés szükséges.

A Certuniv Kft. döntéséről értesíti Önöket. Az értesítés tartalmazza a vizsgálat következtetéseit és az indoklással ellátott értékelési döntést.

Önök kötelesek az időszakos ellenőrzések céljából beengedni a Certuniv Kft. képviselőit a tervezés, a gyártás, az ellenőrzés, a vizsgálat és a raktározás helyszíneire, és rendelkezésére bocsátani minden szükséges információt, különösen a következőket:

- a minőségirányítási rendszer dokumentációját,
- a minőségirányítási rendszer tervezési részében előírt minőségi nyilvántartást, így az elemzések, számítások, vizsgálatok stb. eredményeit,
- a minőségirányítási rendszer gyártási részében előírt minőségi nyilvántartást, így a vizsgálati jegyzőkönyvek és a vizsgálatok adatait, a kalibrálási adatokat, az érintett személyzet képesítéséről szóló jelentéseket stb.

2.2.1.5 MINŐSÉGIRÁNYÍTÁSI RENDSZER JÓVÁHAGYÁS FELFÜGGESZTÉSE, VISSZAVONÁSA

A kiadott minőségirányítási rendszer jóváhagyások használatát – és ebből eredően az alkalmassági tanúsítványok használatát is – a Certuniv Kft. felfüggeszti, ha:

- a felügyelet eredményeként utóauditra van szükség,
- Önök nem tartják be a Certuniv Kft. által előírt, vagy az Önök által vállalt határidőket,
- az Önök minőségirányítási rendszerével kapcsolatban kifogás merült fel és a Certuniv Kft. írásos figyelemfelhívására 15 napon belül nem adnak kielégítő választ.

TÁJÉKOZTATÓ VASÚTI ELLENŐRZŐ-, IRÁNYÍTÓ- JELZŐ- ÉS BIZTOSÍTÓBERENDEZÉSEK, VALAMINT VASÚTI JÁRMŰVEK ALKALMASSÁGÁNAK 103/2003. (XII. 27.) GKM RENDELET, ILLETVE A 18/1998. (VII. 3.) KHVM RENDELET ALKALMAZÁSÁVAL TÖRTÉNŐ TANÚSÍTÁSA FOLYAMATÁRÓL, A TANÚSÍTVÁNYOK ÉRVÉNYESSÉGÉNEK FELTÉTELEIRŐL				Lap:	9
				Összes:	21
Jel: SZ-1-06	Kiadás: 2.	Dátum: 2013.05.31.	Dokumentumazonosító: SZ-1-06_rev02		

Amennyiben az Önök minőségirányítási rendszerével kapcsolatban panasz merül fel, a panasztevő a Certuniv Kft. ügyvezető igazgatójához fordulhat írásban. Alaptalan panasz esetén a panasztevőt terhelik az esetleges értékelés költségei. Amennyiben a panasz beigazolódik, Önök viselik az értékelés költségeit. A soron kívüli értékelés során a kifogásolt terület kerül vizsgálatra, ennek eredményét követően dönt a Certuniv Kft. a minőségirányítási rendszer jóváhagyás felfüggesztéséről, visszavonásáról, illetve a minőségirányítási jóváhagyás érvényességének fenntartásáról.

A kiadott minőségirányítási rendszer jóváhagyást a Certuniv Kft. visszavonja Önöktől akkor, ha

- Önök a minőségirányítási rendszer jóváhagyás használatával visszaéltek, és a meghozott intézkedések ellenére is folytatják e tevékenységüket,
- Önök az előírt határidőn belül nem teszik lehetővé a felügyelet lefolytatását,
- Önök jelentős módosításokat hajtottak végre a rendszerben és erről nem értesítetik a Certuniv Kft.-t,
- az ellenőrzéskor megállapított tények azt bizonyítják, hogy a minőségirányítási rendszer jóváhagyás kiadásakor meglévő feltételek már nem adóttak,
- a felügyelet során az auditcsoport a minőségirányítási rendszer jóváhagyás fenntartását nem javasolja,
- Önök a jogszabályi, hatósági előírásokat nem tartják be.

Felhívjuk a figyelmüket, hogy a Certuniv Kft. tájékoztatja a kijelölő hatóságot a minőségirányítási rendszerek kiadott és visszavont jóváhagyásairól, továbbá – rendszeres időközönként vagy kérésre – elérhetővé teszi a kijelölő hatóság számára a minőségirányítási rendszerek visszautasított, felfüggesztett vagy más módon korlátozott jóváhagyásainak jegyzékét.

Felhívjuk a figyelmüket továbbá, hogy a Certuniv Kft. tájékoztatja a többi, e területen kijelölt szervezetet a minőségirányítási rendszerek általa visszautasított, felfüggesztett vagy visszavont jóváhagyásáról, valamint – kérésre – a minőségirányítási rendszerek általa kiadott jóváhagyásáról.

2.2.2 A RENDSZERELEM ELLENŐRZÉSE

A rendszerelem ellenőrzése során a Certuniv Kft. ellenőrzi és tanúsítja, hogy a rendszerelem:

- megfelel a vonatkozó jogszabályoknak,
- megfelel az egyéb előírásoknak (elsősorban vonatkozó Feltétlfüzeteknek), és üzembe helyezhető.

Önök kérelmeznie kell a Certuniv Kft.-nél a rendszerelem ellenőrzését (teljes minőségirányítási rendszeren és tervvizsgálaton keresztül).

A kérelemnek lehetővé kell tennie a rendszerelem tervének, gyártásának, karbantartásának és működésének megértését, valamint a vonatkozó jogszabály, feltétlfüzet követelményeinek való megfelelés értékelését.

2.2.2.1 SZAKASZOK

A Certuniv Kft. a rendszerelemen a következő szakaszok mindegyikében ellenőrzést hajt végre:

- általános tervezés,
- előállítás: a rendszerelem előállítása, a gyártás, összeszerelés és az általános beállítások,
- a rendszerelem átvételi próbája.

2.2.2.2 ELŐZETES ALKALMASSÁGI ELLENŐRZÉS ÉS TANÚSÍTÁS (TERVELLENŐRZÉS)

A Certuniv Kft. ellenőrzi az Önök tervdokumentációját, az alkalmazott szabványok, eljárások tekintetében.

A Certuniv Kft. megvizsgálja a tervet, és amennyiben a terv megfelel a rendszerelemre alkalmazandó vonatkozó feltétlfüzet követelményeinek, előzetes alkalmassági tanúsítványt állít ki a terv megfelelőségéről. A tanúsítvány tartalmazza az Önök nevét és címét, a vizsgálat következtetéseit, érvényességének (esetleges) feltételeit és a jóváhagyott terv azonosításához szükséges adatokat. A tanúsítványnak egy vagy több melléklete is lehet.

TÁJÉKOZTATÓ VASÚTI ELLENŐRZŐ-, IRÁNYÍTÓ- JELZŐ- ÉS BIZTOSÍTÓBERENDEZÉSEK, VALAMINT VASÚTI JÁRMŰVEK ALKALMASSÁGÁNAK 103/2003. (XII. 27.) GKM RENDELET, ILLETVE A 18/1998. (VII. 3.) KHVM RENDELET ALKALMAZÁSÁVAL TÖRTÉNŐ TANÚSÍTÁSA FOLYAMATÁRÓL, A TANÚSÍTVÁNYOK ÉRVÉNYESSÉGÉNEK FELTÉTELEIRŐL				Lap:	10
				Összes:	21
Jel: SZ-1-06	Kiadás: 2.	Dátum: 2013.05.31.	Dokumentumazonosító: SZ-1-06_rev02		

A tanúsítvány és mellékletei tartalmazzák az összes olyan lényeges információt, amelyek lehetővé teszik annak értékelését, hogy a rendszerelem megfelel-e a vizsgált tervnek.

Amennyiben a terv nem felel meg a vonatkozó jogszabály és feltétlfűzet követelményeinek, a Certuniv Kft. visszautasítja az előzetes alkalmassági tanúsítvány kiadását, és a visszautasítás részletes indoklása mellett tájékoztatja erről a kérelmezőt.

Önöknek a tanúsítvány, a tanúsítvány mellékleteinek és kiegészítéseinek egy példányát a nemzeti hatóság számára elérhetővé kell tennie a műszaki dokumentációval együtt az alrendszer teljes élettartama alatt.

Önöknek értesítenie kell a Certuniv Kft.-t a jóváhagyott típus minden olyan módosításáról, amely befolyásolhatja a típusnak a vonatkozó jogszabály és feltétlfűzet követelményeinek való megfelelését vagy a tanúsítvány érvényességének feltételeit a tanúsítvány érvényességének végéig. Az ilyen módosítás az tanúsítvány kiegészítése formájában egy újabb jóváhagyást tesz szükségessé a Certuniv Kft. részéről. A Certuniv Kft. csak a módosításokra vonatkozó és azokhoz szükséges vizsgálatokat és teszteseteket végzi el.

A követelményrendszer (várható) változása esetén a Certuniv Kft. értesíti Önöket a (várható) változásról, valamint szükség esetén arról, hogy milyen intézkedéseket kell tenniük annak érdekében, hogy a tanúsítvány érvényessége továbbra is fennmaradjon.

Felhívjuk a figyelmüket, hogy a Certuniv Kft. tájékoztatja

- a kijelölő hatóságot az általa kiadott vagy visszavont tanúsítványokról és/vagy ezek kiegészítéseiről, továbbá – rendszeres időközönként vagy kérésre – a kijelölő hatóság rendelkezésére bocsátja a visszautasított, felfüggesztett vagy más módon korlátozott tanúsítványok és/vagy kiegészítések jegyzékét.
- a többi, e területen kijelölt szervezetet az általa visszautasított, visszavont, felfüggesztett vagy más módon korlátozott tanúsítványokról és/vagy kiegészítésekről, továbbá – kérésre – a kibocsátott tanúsítványokról és/vagy kiegészítésekről.

A Certuniv Kft. a tanúsítvány érvényességének végéig megőrzi a tanúsítvány, a tanúsítvány mellékleteinek és kiegészítéseinek egy példányát, valamint a gyártó által benyújtott dokumentációt tartalmazó műszaki dokumentációt.

2.2.2.3 PRÓBAÜZEMRE VALÓ ALKALMASSÁG ELLENŐRZÉSE ÉS TANUSÍTÁSA (A RENDSZERELEM ÁTVÉTELI PRÓBÁJA)

A próbaüzemre való alkalmassági ellenőrzés és tanúsítás célja annak megállapítása, hogy a rendszerelem terve és az a szerint gyártott rendszerelem, valamint a próbaüzemre vonatkozó tervek megfelel a vonatkozó nemzetközi és nemzeti előírásoknak, illetve a vonatkozó feltétlfűzet(ek)nek és a tervezett forgalomszabályozó hatású próbaüzem biztonságosan lefolytatható.

Önök kötelesek a Certuniv Kft.-nek állandó hozzáférést kell biztosítani minden gyártóüzemhez, raktárterülethez, az esetleges előgyártási műhelyekhez, kísérleti berendezésekhez, illetve általánosságban minden olyan helyiséghez, amely esetében ezt szükségesnek ítéli meg feladatának végrehajtásához. Önök kötelesek elküldeni vagy elküldetni az összes, ezt a célt szolgáló dokumentumot, elsősorban a rendszerelemre vonatkozó műszaki dokumentációt és gyártási terveket.

Amennyiben a rendszerelem terve és az a szerint gyártott rendszerelem megfelel a vonatkozó nemzetközi és nemzeti előírásoknak, illetve a vonatkozó feltétlfűzet(ek)nek és a forgalomszabályozó hatású próbaüzem biztonságosan lefolytatható, a Certuniv Kft. próbaüzemi alkalmassági tanúsítványt állít ki. A tanúsítvány tartalmazza az Önök nevét és címét, a vizsgálat következtetéseit, érvényességének (esetleges) feltételeit és a rendszerelem azonosításához szükséges adatokat. A tanúsítványnak egy vagy több melléklete is lehet.

Amennyiben a rendszerelem terve és az a szerint gyártott berendezés nem felel meg a vonatkozó nemzetközi és nemzeti előírásoknak, illetve a vonatkozó feltétlfűzet(ek)nek és a forgalomszabályozó hatású próbaüzem biztonságosan nem folytatható le, a Certuniv Kft. visszautasítja a próbaüzemi alkalmassági tanúsítvány kiadását, és a visszautasítás részletes indoklása mellett tájékoztatja erről a kérelmezőt.

TÁJÉKOZTATÓ VASÚTI ELLENŐRZŐ-, IRÁNYÍTÓ- JELZŐ- ÉS BIZTOSÍTÓBERENDEZÉSEK, VALAMINT VASÚTI JÁRMŰVEK ALKALMASSÁGÁNAK 103/2003. (XII. 27.) GKM RENDELET, ILLETVE A 18/1998. (VII. 3.) KHVM RENDELET ALKALMAZÁSÁVAL TÖRTÉNŐ TANUSÍTÁSA FOLYAMATÁRÓL, A TANUSÍTVÁNYOK ÉRVÉNYESSÉGÉNEK FELTÉTELEIRŐL				Lap:	11
				Összes:	21
Jel: SZ-1-06	Kiadás: 2.	Dátum: 2013.05.31.	Dokumentumazonosító: SZ-1-06_rev02		

Önöknek a tanúsítvány, a tanúsítvány mellékleteinek és kiegészítéseinek egy példányát a nemzeti hatóság számára elérhetővé kell tennie a műszaki dokumentációval együtt a rendszerelem utolsó gyártási évét követő 10 évig.

Önöknek értesítenie kell a Certuniv Kft.-t a jóváhagyott típus minden olyan módosításáról, amely befolyásolhatja a típusnak a vonatkozó jogszabály és feltétlfűzet követelményeinek való megfelelését vagy a tanúsítvány érvényességének feltételeit a tanúsítvány érvényességének végéig. Az ilyen módosítás az tanúsítvány kiegészítése formájában egy újabb jóváhagyást tesz szükségessé a Certuniv Kft. részéről. A Certuniv Kft. csak a módosításokra vonatkozó és azokhoz szükséges vizsgálatokat és tesztek végzi el.

A követelményrendszer (várható) változása esetén a Certuniv Kft. értesíti Önöket a (várható) változásról, valamint szükség esetén arról, hogy milyen intézkedéseket kell tenniük annak érdekében, hogy a tanúsítvány érvényessége továbbra is fennmaradjon.

Felhívjuk a figyelmüket, hogy a Certuniv Kft. tájékoztatja

- a kijelölő hatóságot az általa kiadott vagy visszavont tanúsítványokról és/vagy ezek kiegészítéseiről, továbbá – rendszeres időközönként vagy kérésre – a kijelölő hatóság rendelkezésére bocsátja a visszautasított, felfüggesztett vagy más módon korlátozott tanúsítványok és/vagy kiegészítések jegyzékét.
- a többi, e területen kijelölt szervezetet az általa visszautasított, visszavont, felfüggesztett vagy más módon korlátozott tanúsítványokról és/vagy kiegészítésekről, továbbá – kérésre – a kibocsátott tanúsítványokról és/vagy kiegészítésekről.

2.2.2.4 PRÓBAÜZEM KIÉRTÉKELÉSE, A HOSSZÚ TÁVÚ ALKALMASSÁG MEGÁLLAPÍTÁSA

A próbaüzem kiértékelése, a hosszú távú alkalmasság megállapítása a próbaüzemi ellenőrzés eredményeinek kiértékelését követő folyamat.

A próbaüzem kiértékelésének, a hosszú távú alkalmasság megállapításának célja annak megállapítása, hogy a rendszerelem terve és az a szerint gyártott rendszerelem megfelel a vonatkozó nemzetközi és nemzeti előírásoknak, illetve a vonatkozó feltétlfűzet(ek)nek, a követelményeket hosszú távon is biztonságosan teljesíti, és használatba vehető (pl. a Nemzeti Közlekedési Hatóság használatba vételi eljárásának lefolytatására alkalmas).

A vonatkozó jogszabályoknak való megfelelés érdekében a Certuniv Kft. időszakos felülvizsgálatokat végez. A felülvizsgálati beszámolókat benyújtja az előállításért felelős személyek felé.

Ezen kívül a Certuniv Kft. előzetes bejelentés nélkül is felkeresheti a gyártóüzemeket. Az ilyen látogatások idején a Certuniv Kft. teljes vagy részleges felülvizsgálatot végezhet. Az előállítás felelősei felé vizsgálati jelentést, illetve az esettől függően felülvizsgálati beszámolót nyújt be.

Amennyiben a rendszerelem terve és az a szerint gyártott rendszerelem megfelel a vonatkozó nemzetközi és nemzeti előírásoknak, illetve a vonatkozó feltétlfűzet(ek)nek, a követelményeket hosszú távon is biztonságosan teljesíti, és használatba vehető, a Certuniv Kft. végleges alkalmassági tanúsítványt állít ki. A tanúsítvány tartalmazza az Önök nevét és címét, a vizsgálat következtetéseit, érvényességének (esetleges) feltételeit és a rendszerelem azonosításához szükséges adatokat. A tanúsítványnak egy vagy több melléklete is lehet.

Amennyiben a rendszerelem terve és az a szerint gyártott rendszerelem nem felel meg a vonatkozó nemzetközi és nemzeti előírásoknak, illetve a vonatkozó feltétlfűzet(ek)nek, a követelményeket hosszú távon nem teljesíti biztonságosan, a Certuniv Kft. visszautasítja a végleges alkalmassági tanúsítvány kiadását, és a visszautasítás részletes indoklása mellett tájékoztatja erről a kérelmezőt.

Önöknek a tanúsítvány, a tanúsítvány mellékleteinek és kiegészítéseinek egy példányát a nemzeti hatóság számára elérhetővé kell tennie a műszaki dokumentációval együtt a rendszerelem utolsó gyártási évét követő 10 évig.

Önöknek értesítenie kell a Certuniv Kft.-t a jóváhagyott típus minden olyan módosításáról, amely befolyásolhatja a típusnak a vonatkozó jogszabály és feltétlfűzet követelményeinek való megfelelését vagy a tanúsítvány érvényességének feltételeit a tanúsítvány érvényességének végéig. Az ilyen módosítás az tanúsítvány kiegészítése

TÁJÉKOZTATÓ VASÚTI ELLENŐRZŐ-, IRÁNYÍTÓ- JELZŐ- ÉS BIZTOSÍTÓBERENDEZÉSEK, VALAMINT VASÚTI JÁRMŰVEK ALKALMASSÁGÁNAK 103/2003. (XII. 27.) GKM RENDELET, ILLETVE A 18/1998. (VII. 3.) KHVM RENDELET ALKALMAZÁSÁVAL TÖRTÉNŐ TANÚSÍTÁSA FOLYAMATÁRÓL, A TANÚSÍTVÁNYOK ÉRVÉNYESSÉGÉNEK FELTÉTELEIRŐL				Lap:	12
				Összes:	21
Jel: SZ-1-06	Kiadás: 2.	Dátum: 2013.05.31.	Dokumentumazonosító: SZ-1-06_rev02		

formájában egy újabb jóváhagyást tesz szükségessé a Certuniv Kft. részéről. A Certuniv Kft. csak a módosításokra vonatkozó és azokhoz szükséges vizsgálatokat és tesztek végzi el.

A követelményrendszer (várható) változása esetén a Certuniv Kft. értesíti Önöket a (várható) változásról, valamint szükség esetén arról, hogy milyen intézkedéseket kell tenniük annak érdekében, hogy a tanúsítvány érvényessége továbbra is fennmaradjon.

Felhívjuk a figyelmüket, hogy a Certuniv Kft. tájékoztatja

- a kijelölő hatóságot az általa kiadott vagy visszavont tanúsítványokról és/vagy ezek kiegészítéseiről, továbbá – rendszeres időközönként vagy kérésre – a kijelölő hatóság rendelkezésére bocsátja a visszautasított, felfüggesztett vagy más módon korlátozott tanúsítványok és/vagy kiegészítések jegyzékét.
- a többi, e területen kijelölt szervezetet az általa visszautasított, visszavont, felfüggesztett vagy más módon korlátozott tanúsítványokról és/vagy kiegészítésekről, továbbá – kérésre – a kibocsátott tanúsítványokról és/vagy kiegészítésekről.

2.3 SH1. MODULON ALAPULÓ ALKALMASSÁGI TANÚSÍTÁSI ELJÁRÁS

A teljes minőségirányítási rendszeren alapuló ellenőrzés és tervvizsgálat az SH1. modulon alapuló alkalmassági tanúsítási eljárásnak az a része, amellyel a Kérelmező eleget tesz a megfelelőségértékelési modulban megállapított kötelezettségeknek, továbbá biztosítja azt, és saját kizárólagos felelőssége mellett nyilatkozik arról, hogy az érintett alrendszer megfelel az előzetes alkalmassági tanúsítványban leírt típusnak, és eleget tesz a vonatkozó jogszabály és feltétfüzet követelményeinek.

Az SH1. modulon alapuló alkalmassági tanúsítási eljárás végrehajtásának módját a 2. melléklet szemlélteti.

2.3.1 MINŐSÉGIRÁNYÍTÁSI RENDSZER VIZSGÁLATA, ÉRÉKELESE ÉS JÓVÁHAGYÁSA

Önöknek kérelemmel kell fordulni a Certuniv Kft. felé minőségirányítási rendszerük értékelése érdekében az adott alrendszerre vonatkozóan.

A Certuniv Kft. értékeli a minőségirányítási rendszert annak megállapítása érdekében, hogy az biztosítja-e az alrendszer megfelelőségét a vonatkozó feltétfüzet követelményeinek.

A vonatkozó minőségirányítási szabványt, harmonizált szabványt és/vagy műszaki előírást végrehajtó nemzeti szabványok megfelelő előírásait teljesítő minőségirányítási rendszer elemei tekintetében a Certuniv Kft. vélelmezi az ezeknek a követelményeknek való megfelelést.

Ha az alrendszer a vonatkozó feltétfüzet követelményeinek való megfelelését egynél több minőségirányítási rendszerre alapozzák, a Certuniv Kft. különösen a következőket vizsgálja meg:

- egyértelműen dokumentálják-e a minőségirányítási rendszerek közötti kapcsolatokat és kapcsolódási pontokat,
- a projektben közreműködő összes jogalany tekintetében egyértelműen állapították-e meg a teljes alrendszer megfelelőségének irányításával kapcsolatos átfogó felelősségeket és hatásköröket, és azokat elfogadják-e.

Az ellenőrzés – az Önöknek az alrendszerben való konkrét közreműködését figyelembe véve – az érintett alrendszerre nézve specifikus.

Ha Önök akkreditált tanúsító szervezet által tanúsított minőségirányítási rendszert működtetnek a vonatkozó alrendszer tervezésére, gyártására és végső ellenőrzésére, a Certuniv Kft. ezt figyelembe veszi az értékelés során. Ebben az esetben a Certuniv Kft. az alrendszernek csak a minőségirányítási rendszerre sajátosan jellemző dokumentumait és kimutatásait értékeli részletesen. A Certuniv Kft. nem értékeli újra a teljes minőségirányítási kézikönyvet és a minőségirányítási rendszert tanúsító szervezet által már értékelt folyamatokat.

A minőségirányítási rendszer vizsgálatát és értékelését az adott szakterületen jártas auditcsoport végzi. Az auditcsoport egy személyből (vezető auditor) is állhat, illetve több auditor is részt vehet az értékelésen.

TÁJÉKOZTATÓ VASÚTI ELLENŐRZŐ-, IRÁNYÍTÓ- JELZŐ- ÉS BIZTOSÍTÓBERENDEZÉSEK, VALAMINT VASÚTI JÁRMŰVEK ALKALMASSÁGÁNAK 103/2003. (XII. 27.) GKM RENDELET, ILLETVE A 18/1998. (VII. 3.) KHVM RENDELET ALKALMAZÁSÁVAL TÖRTÉNŐ TANÚSÍTÁSA FOLYAMATÁRÓL, A TANÚSÍTÁNYOK ÉRVÉNYESSÉGÉNEK FELTÉTELEIRŐL				Lap:	13
				Összes:	21
Jel: SZ-1-06	Kiadás: 2.	Dátum: 2013.05.31.	Dokumentumazonosító: SZ-1-06_rev02		

A vizsgálati és értékelési folyamatban résztvevő auditorok nevét a Certuniv Kft. írásban közli. Amennyiben az Önök részéről az auditscsoport bármely tagjával kapcsolatban kifogás merül fel, 8 napon belül – írásban – jelezniük kell a Certuniv Kft. felé annak érdekében, hogy a kijelölt auditscsoport összetételén a Certuniv Kft. változtatni tudjon.

Az értékelés pontos időpontját és időbeosztását a Certuniv Kft. az értékelés előtt 2 héttel audittervben juttatja el Önöknek.

Az értékelés célja, hogy a Certuniv Kft. meggyőződjön arról, hogy

- az Önök vagy az alrendszer teljes beruházásáért felelős fővállalkozó esetében a minőségirányítási rendszer biztosítja-e, hogy az alrendszer általánosságban megfeleljen a vonatkozó jogszabály és feltétlfűzet előírásainak,
- az egyéb fővállalkozó(k) minőségirányítási rendszere(i) biztosítja(k), hogy az alrendszerhez való megfelelő hozzájárulásuk megfelel-e a vonatkozó jogszabály és feltétlfűzet követelményeinek,
- a minőségirányítási tevékenységek és ezek eredményei megfelelnek-e a tervezett intézkedéseknek,
- ezeket az intézkedéseket hatékonyan bevezették-e,
- valamint az intézkedések alkalmasak-e a célok elérésére.

Az Önök minőségirányítási rendszerének jóváhagyása esetén minőségirányítási rendszer jóváhagyás kerül kiadásra.

2.3.1.1 ÉRTÉKELÉS ÉS JÓVÁHAGYÁS

A minőségirányítási rendszer megfelelősége értékelésének és jóváhagyásának módszere és fázisai megegyeznek a 2.2.1.1 - 2.2.1.3 pontokban meghatározottakkal, az ott leírtak értelemszerű alkalmazásával és az alábbiak figyelembevételével.

2.3.1.1.1 Felügyelet

A Certuniv Kft. felügyeletet végez, hogy megbizonyosodjon arról, hogy Önök (a gyártó) fenntartják és alkalmazzák-e a minőségirányítási rendszert. Legalább egy felügyelet az alrendszerrel kapcsolatos tevékenységek (tervezés, gyártás, összeszerelés és telepítés) elvégzésekor történik meg.

2.3.1.2 AZ ÖNÖK (A GYÁRTÓ) KÖTELEZETTSÉGEI A JÓVÁHAGYÁS ÉRVÉNYESSEGÉNEK IDŐTARTAMA ALATT

Önök vállalják, hogy teljesítik a jóváhagyott minőségirányítási rendszerből eredő kötelezettségeiket, továbbá hogy azt úgy tartják fenn, hogy megfelelő és hatékony maradjon.

Önök kötelesek folyamatosan tájékoztatni a Certuniv Kft.-t a minőségirányítási rendszerük bármilyen szándékolt módosításáról, amely hatást gyakorol az alrendszer tervére, gyártására, végső ellenőrzésére, vizsgálatára és üzemeltetésére, beleértve a minőségirányítási rendszer tanúsítványának változásait is.

A Certuniv Kft. értékeli a javasolt módosításokat, és eldönti, hogy a módosított minőségirányítási rendszer a továbbiakban is megfelel-e a vonatkozó követelményeknek, vagy újabb értékelés szükséges.

A Certuniv Kft. döntéséről értesíti Önöket. Az értesítés tartalmazza a vizsgálat következtetéseit és az indokolással ellátott értékelési döntést.

Önök kötelesek a felügyelet céljából beengedni a Certuniv Kft. képviselőit a tervezés, a gyártás, az ellenőrzés, a vizsgálat és a raktározás helyszíneire, és rendelkezésre bocsátani minden szükséges információt, különösen a következőket:

- a minőségirányítási rendszer dokumentációját,
- a minőségirányítási rendszer tervezési részében előírt minőségi nyilvántartást, így az elemzések, számítások, vizsgálatok stb. eredményeit,
- a minőségirányítási rendszer gyártási részében előírt minőségi nyilvántartást, így a vizsgálati jegyzőkönyvek és a vizsgálatok adatait, a kalibrálási adatokat, az érintett személyzet képesítéséről szóló jelentéseket stb.

TÁJÉKOZTATÓ VASÚTI ELLENŐRZŐ-, IRÁNYÍTÓ- JELZŐ- ÉS BIZTOSÍTÓBERENDEZÉSEK, VALAMINT VASÚTI JÁRMŰVEK ALKALMASSÁGÁNAK 103/2003. (XII. 27.) GKM RENDELET, ILLETVE A 18/1998. (VII. 3.) KHVM RENDELET ALKALMAZÁSÁVAL TÖRTÉNŐ TANÚSÍTÁSA FOLYAMATÁRÓL, A TANÚSÍTVÁNYOK ÉRVÉNYESSEGÉNEK FELTÉTELEIRŐL				Lap:	14
				Összes:	21
Jel: SZ-1-06	Kiadás: 2.	Dátum: 2013.05.31.	Dokumentumazonosító: SZ-1-06_rev02		

2.3.1.3 MINŐSÉGIRÁNYÍTÁSI RENDSZER JÓVÁHAGYÁS FELFÜGGESZTÉSE, VISSZAVONÁSA

A kiadott minőségirányítási rendszer jóváhagyások használatát a Certuniv Kft. felfüggeszti, ha:

- a felügyelet eredményeként utóauditra van szükség,
- Önök nem tartják be a Certuniv Kft. által előírt, vagy az Önök által vállalt határidőket,
- az Önök minőségirányítási rendszerével kapcsolatban kifogás merült fel és a Certuniv Kft. írásos figyelemfelhívására 15 napon belül nem adnak kielégítő választ.

Amennyiben az Önök minőségirányítási rendszerével kapcsolatban panasz merül fel, a panasztevő a Certuniv Kft. ügyvezető igazgatójához fordulhat írásban. Alaptalan panasz esetén a panasztevőt terhelik az esetleges értékelés költségei. Amennyiben a panasz beigazolódik, Önök viselik az értékelés költségeit. A soron kívüli értékelés során a kifogásolt terület kerül vizsgálatra, ennek eredményét követően dönt a Certuniv Kft. a minőségirányítási rendszer jóváhagyás felfüggesztéséről, visszavonásáról, illetve a minőségirányítási jóváhagyás érvényességének fenntartásáról.

A kiadott minőségirányítási rendszer jóváhagyást a Certuniv Kft. visszavonja Önöktől akkor, ha

- Önök a minőségirányítási rendszer jóváhagyás használatával visszaéltek, és a meghozott intézkedések ellenére is folytatják e tevékenységüket,
- Önök az előírt határidőn belül nem teszik lehetővé a felügyelet lefolytatását,
- Önök jelentős módosításokat hajtottak végre a rendszerben és erről nem értesítetik a Certuniv Kft.-t,
- a felügyelet során megállapított tények azt bizonyítják, hogy a minőségirányítási rendszer jóváhagyás kiadásakor meglévő feltételek már nem adóttak,
- a felügyelet során az auditcsoport a minőségirányítási rendszer jóváhagyás fenntartását nem javasolja,
- Önök a jogszabályi, hatósági előírásokat nem tartják be.

Felhívjuk a figyelmüket, hogy a Certuniv Kft. tájékoztatja a kijelölő hatóságot a minőségirányítási rendszerek kiadott és visszavont jóváhagyásairól, továbbá – rendszeres időközönként vagy kérésre – elérhetővé teszi a kijelölő hatóság számára a minőségirányítási rendszerek visszautasított, felfüggesztett vagy más módon korlátozott jóváhagyásainak jegyzékét.

Felhívjuk a figyelmüket továbbá, hogy a Certuniv Kft. tájékoztatja a többi, e területen kijelölt szervezetet a minőségirányítási rendszerek általa visszautasított, felfüggesztett vagy visszavont jóváhagyásáról, valamint – kérésre – a minőségirányítási rendszerek általa kiadott jóváhagyásáról.

2.3.2 EGYSÉG ELLENŐRZÉSE

Az egység ellenőrzése során a Certuniv Kft. ellenőrzi és tanúsítja, hogy az alrendszer:

- megfelel a vonatkozó jogszabályoknak,
- megfelel az egyéb előírásoknak, és üzembe helyezhető.

Önök kérelmeznie kell a Certuniv Kft.-nél az alrendszer egység ellenőrzését (teljes minőségirányítási rendszeren és tervvizsgálaton keresztül).

A kérelemnek lehetővé kell tennie az alrendszer tervének, gyártásának, karbantartásának és működésének megértését, valamint a vonatkozó jogszabály, feltétlfűzet követelményeinek való megfelelés értékeltetését.

2.3.2.1 SZAKASZOK

A Certuniv Kft. a rendszeren a következő szakaszok mindegyikében ellenőrzést hajt végre:

- általános tervezés,
- előállítás: az alrendszer megépítése, ezen belül különösen az építőmérnöki tevékenységek, a gyártás, a rendszerelemek összeszerelése és az általános beállítások,

TÁJÉKOZTATÓ VASÚTI ELLENŐRZŐ-, IRÁNYÍTÓ- JELZŐ- ÉS BIZTOSÍTÓBERENDEZÉSEK, VALAMINT VASÚTI JÁRMŰVEK ALKALMASSÁGÁNAK 103/2003. (XII. 27.) GKM RENDELET, ILLETVE A 18/1998. (VII. 3.) KHVM RENDELET ALKALMAZÁSÁVAL TÖRTÉNŐ TANÚSÍTÁSA FOLYAMATÁRÓL, A TANÚSÍTVÁNYOK ÉRVÉNYESSÉGÉNEK FELTÉTELEIRŐL				Lap:	15
				Összes:	21
Jel: SZ-1-06	Kiadás: 2.	Dátum: 2013.05.31.	Dokumentumazonosító: SZ-1-06_rev02		

- az alrendszer átvételi próbája.

2.3.2.2 ELŐZETES ALKALMASSÁGI ELLENŐRZÉS ÉS TANÚSÍTÁS (TERVELLENŐRZÉS)

A Certuniv Kft. ellenőrzi az Önök tervdokumentációját, az alkalmazott szabványok, eljárások tekintetében.

A Certuniv Kft. megvizsgálja a tervet, és amennyiben a terv megfelel az alrendszerre alkalmazandó vonatkozó feltétlfűzet követelményeinek, előzetes alkalmassági tanúsítványt állít ki a terv megfelelőségéről. A tanúsítvány tartalmazza az Önök nevét és címét, a vizsgálat következtetéseit, érvényességének (esetleges) feltételeit és a jóváhagyott terv azonosításához szükséges adatokat. A tanúsítványnak egy vagy több melléklete is lehet.

A tanúsítvány és mellékletei tartalmazzák az összes olyan lényeges információt, amelyek lehetővé teszik annak értékelését, hogy az alrendszer megfelel-e a vizsgált tervnek.

Amennyiben a terv nem felel meg a vonatkozó jogszabály és feltétlfűzet követelményeinek, a Certuniv Kft. visszautasítja az előzetes alkalmassági tanúsítvány kiadását, és a visszautasítás részletes indoklása mellett tájékoztatja erről a kérelmezőt.

Önöknek a tanúsítvány, a tanúsítvány mellékleteinek és kiegészítéseinek egy példányát a nemzeti hatóság számára elérhetővé kell tennie a műszaki dokumentációval együtt az alrendszer teljes élettartama alatt.

Önöknek értesítenie kell a Certuniv Kft.-t a jóváhagyott típus minden olyan módosításáról, amely befolyásolhatja a típusnak a vonatkozó jogszabály és feltétlfűzet követelményeinek való megfelelését vagy a tanúsítvány érvényességének feltételeit a tanúsítvány érvényességének végéig. Az ilyen módosítás az tanúsítvány kiegészítése formájában egy újabb jóváhagyást tesz szükségessé a Certuniv Kft. részéről. A Certuniv Kft. csak a módosításokra vonatkozó és azokhoz szükséges vizsgálatokat és tesztek végzi el.

A követelményrendszer (várható) változása esetén a Certuniv Kft. értesíti Önöket a (várható) változásról, valamint szükség esetén arról, hogy milyen intézkedéseket kell tenniük annak érdekében, hogy a tanúsítvány érvényessége továbbra is fennmaradjon.

Felhívjuk a figyelmüket, hogy a Certuniv Kft. tájékoztatja

- a kijelölő hatóságot az általa kiadott vagy visszavont tanúsítványokról és/vagy ezek kiegészítéseiről, továbbá – rendszeres időközönként vagy kérésre – a kijelölő hatóság rendelkezésére bocsátja a visszautasított, felfüggesztett vagy más módon korlátozott tanúsítványok és/vagy kiegészítések jegyzékét.
- a többi, e területen kijelölt szervezetet az általa visszautasított, visszavont, felfüggesztett vagy más módon korlátozott tanúsítványokról és/vagy kiegészítésekről, továbbá – kérésre – a kibocsátott tanúsítványokról és/vagy kiegészítésekről.

A Certuniv Kft. a tanúsítvány érvényességének végéig megőrzi a tanúsítvány, a tanúsítvány mellékleteinek és kiegészítéseinek egy példányát, valamint a gyártó által benyújtott dokumentációt tartalmazó műszaki dokumentációt.

2.3.2.3 PRÓBAÜZEMRE VALÓ ALKALMASSÁG ELLENŐRZÉSE ÉS TANÚSÍTÁSA (AZ EGYSÉG ÁTVÉTELI PRÓBÁJA)

A próbaüzemre való alkalmassági ellenőrzés és tanúsítás célja annak megállapítása, hogy az alrendszer terve és az a szerint gyártott berendezés megfelel a vonatkozó nemzetközi és nemzeti előírásoknak, illetve a vonatkozó feltétlfűzet(ek)nek és a forgalomszabályozó hatású próbaüzem biztonságosan lefolytatható.

Önök kötelesek a Certuniv Kft.-nek állandó hozzáférést kell biztosítani minden építési területhez, gyártóüzemhez, raktárterülethez, az esetleges előgyártási műhelyekhez, kísérleti berendezésekhez, illetve általánosságban minden olyan helyiséghez, amely esetében ezt szükségesnek ítéli meg feladatának végrehajtásához. Önök kötelesek elküldeni vagy elküldetni az összes, ezt a célt szolgáló dokumentumot, elsősorban az alrendszerre vonatkozó műszaki dokumentációt és kivitelezési terveket.

A vonatkozó jogszabályoknak való megfelelés érdekében a Certuniv Kft. időszakos felülvizsgálatokat végez. A felülvizsgálati beszámolókat benyújtja a kivitelezésért felelős személyek felé.

TÁJÉKOZTATÓ VASÚTI ELLENŐRZŐ-, IRÁNYÍTÓ- JELZŐ- ÉS BIZTOSÍTÓBERENDEZÉSEK, VALAMINT VASÚTI JÁRMŰVEK ALKALMASSÁGÁNAK 103/2003. (XII. 27.) GKM RENDELET, ILLETVE A 18/1998. (VII. 3.) KHVM RENDELET ALKALMAZÁSÁVAL TÖRTÉNŐ TANÚSÍTÁSA FOLYAMATÁRÓL, A TANÚSÍTVÁNYOK ÉRVÉNYESSÉGÉNEK FELTÉTELEIRŐL				Lap:	16
				Összes:	21
Jel: SZ-1-06	Kiadás: 2.	Dátum: 2013.05.31.	Dokumentumazonosító: SZ-1-06_rev02		

Ezen kívül a Certuniv Kft. előzetes bejelentés nélkül is felkeresheti a munkaterületet vagy a gyártóüzemeket. Az ilyen látogatások idején a Certuniv Kft. teljes vagy részleges felülvizsgálatot végezhet. A kivitelezés felelősei felé vizsgálati jelentést, illetve az esettől függően felülvizsgálati beszámolót nyújt be.

Amennyiben az alrendszer terve és az a szerint gyártott berendezés megfelel a vonatkozó nemzetközi és nemzeti előírásoknak, illetve a vonatkozó feltétlfűzet(ek)nek és a forgalomszabályozó hatású próbaüzem biztonságosan lefolytatható, a Certuniv Kft. próbaüzemi alkalmassági tanúsítványt állít ki. A tanúsítvány tartalmazza az Önök nevét és címét, a vizsgálat következtetéseit, érvényességének (esetleges) feltételeit és az alrendszer azonosításához szükséges adatokat. A tanúsítványnak egy vagy több melléklete is lehet.

Amennyiben az alrendszer terve és az a szerint gyártott berendezés nem felel meg a vonatkozó nemzetközi és nemzeti előírásoknak, illetve a vonatkozó feltétlfűzet(ek)nek és a forgalomszabályozó hatású próbaüzem biztonságosan nem folytatható le, a Certuniv Kft. visszautasítja a próbaüzemi alkalmassági tanúsítvány kiadását, és a visszautasítás részletes indoklása mellett tájékoztatja erről a kérelmezőt.

Önöknek a tanúsítvány, a tanúsítvány mellékleteinek és kiegészítéseinek egy példányát a nemzeti hatóság számára elérhetővé kell tennie a műszaki dokumentációval együtt az alrendszer teljes élettartama alatt.

Önöknek értesítenie kell a Certuniv Kft.-t a jóváhagyott típus minden olyan módosításáról, amely befolyásolhatja a típusnak a vonatkozó jogszabály és feltétlfűzet követelményeinek való megfelelését vagy a tanúsítvány érvényességének feltételeit a tanúsítvány érvényességének végéig. Az ilyen módosítás az tanúsítvány kiegészítése formájában egy újabb jóváhagyást tesz szükségessé a Certuniv Kft. részéről. A Certuniv Kft. csak a módosításokra vonatkozó és azokhoz szükséges vizsgálatokat és teszteket végzi el.

A követelményrendszer (várható) változása esetén a Certuniv Kft. értesíti Önöket a (várható) változásról, valamint szükség esetén arról, hogy milyen intézkedéseket kell tenniük annak érdekében, hogy a tanúsítvány érvényessége továbbra is fennmaradjon.

Felhívjuk a figyelmüket, hogy a Certuniv Kft. tájékoztatja

- a kijelölő hatóságot az általa kiadott vagy visszavont tanúsítványokról és/vagy ezek kiegészítéseiről, továbbá – rendszeres időközönként vagy kérésre – a kijelölő hatóság rendelkezésére bocsátja a visszautasított, felfüggesztett vagy más módon korlátozott tanúsítványok és/vagy kiegészítések jegyzékét.
- a többi, e területen kijelölt szervezetet az általa visszautasított, visszavont, felfüggesztett vagy más módon korlátozott tanúsítványokról és/vagy kiegészítésekről, továbbá – kérésre – a kibocsátott tanúsítványokról és/vagy kiegészítésekről.

2.3.2.4 PRÓBAÜZEM KIÉRTÉKELÉSE, A HOSSZÚ TÁVÚ ALKALMASSÁG MEGÁLLAPÍTÁSA

A próbaüzem kiértékelése, a hosszú távú alkalmasság megállapítása a próbaüzemi ellenőrzés eredményeinek kiértékelését követő folyamat.

A próbaüzem kiértékelésének, a hosszú távú alkalmasság megállapításának célja annak megállapítása, hogy az alrendszer terve és az a szerint gyártott berendezés megfelel a vonatkozó nemzetközi és nemzeti előírásoknak, illetve a vonatkozó feltétlfűzet(ek)nek, a követelményeket hosszú távon is biztonságosan teljesíti, és használatba vehető (pl. a Nemzeti Közlekedési Hatóság használatbavételi eljárásának lefolytatására alkalmas).

Amennyiben az alrendszer terve és az a szerint gyártott berendezés megfelel a vonatkozó nemzetközi és nemzeti előírásoknak, illetve a vonatkozó feltétlfűzet(ek)nek, a követelményeket hosszú távon is biztonságosan teljesíti, és használatba vehető, a Certuniv Kft. végleges alkalmassági tanúsítványt állít ki. A tanúsítvány tartalmazza az Önök nevét és címét, a vizsgálat következtetéseit, érvényességének (esetleges) feltételeit és az alrendszer azonosításához szükséges adatokat. A tanúsítványnak egy vagy több melléklete is lehet.

Amennyiben az alrendszer terve és az a szerint gyártott berendezés nem felel meg a vonatkozó nemzetközi és nemzeti előírásoknak, illetve a vonatkozó feltétlfűzet(ek)nek, a követelményeket hosszú távon nem teljesíti biztonságosan, a

TÁJÉKOZTATÓ VASÚTI ELLENŐRZŐ-, IRÁNYÍTÓ- JELZŐ- ÉS BIZTOSÍTÓBERENDEZÉSEK, VALAMINT VASÚTI JÁRMŰVEK ALKALMASSÁGÁNAK 103/2003. (XII. 27.) GKM RENDELET, ILLETVE A 18/1998. (VII. 3.) KHVM RENDELET ALKALMAZÁSÁVAL TÖRTÉNŐ TANÚSÍTÁSA FOLYAMATÁRÓL, A TANÚSÍTVÁNYOK ÉRVÉNYESSÉGÉNEK FELTÉTELEIRŐL				Lap:	17
				Összes:	21
Jel: SZ-1-06	Kiadás: 2.	Dátum: 2013.05.31.	Dokumentumazonosító: SZ-1-06_rev02		

Certuniv Kft. visszautasítja a végleges alkalmassági tanúsítvány kiadását, és a visszautasítás részletes indoklása mellett tájékoztatja erről a kérelmezőt.

Önöknek a tanúsítvány, a tanúsítvány mellékleteinek és kiegészítéseinek egy példányát a nemzeti hatóság számára elérhetővé kell tennie a műszaki dokumentációval együtt az alrendszer teljes élettartama alatt.

Önöknek értesítenie kell a Certuniv Kft.-t a jóváhagyott típus minden olyan módosításáról, amely befolyásolhatja a típusnak a vonatkozó jogszabály és feltétlfűzet követelményeinek való megfelelését vagy a tanúsítvány érvényességének feltételeit a tanúsítvány érvényességének végéig. Az ilyen módosítás az tanúsítvány kiegészítése formájában egy újabb jóváhagyást tesz szükségessé a Certuniv Kft. részéről. A Certuniv Kft. csak a módosításokra vonatkozó és azokhoz szükséges vizsgálatokat és tesztekét végzi el.

A követelményrendszer (várható) változása esetén a Certuniv Kft. értesíti Önököt a (várható) változásról, valamint szükség esetén arról, hogy milyen intézkedéseket kell tenniük annak érdekében, hogy a tanúsítvány érvényessége továbbra is fennmaradjon.

Felhívjuk a figyelmüket, hogy a Certuniv Kft. tájékoztatja

- a kijelölő hatóságot az általa kiadott vagy visszavont tanúsítványokról és/vagy ezek kiegészítéseiről, továbbá – rendszeres időközönként vagy kérésre – a kijelölő hatóság rendelkezésére bocsátja a visszautasított, felfüggesztett vagy más módon korlátozott tanúsítványok és/vagy kiegészítések jegyzékét.
- a többi, e területen kijelölt szervezetet az általa visszautasított, visszavont, felfüggesztett vagy más módon korlátozott tanúsítványokról és/vagy kiegészítésekről, továbbá – kérésre – a kibocsátott tanúsítványokról és/vagy kiegészítésekről.

2.3.3 AZ ÖNÖK KÖTELEZETTSÉGEI AZ ALRENDSZER TELJES ÉLETTARTAMA ALATT

A kérelmező az alábbi dokumentumokat az alrendszer teljes élettartama alatt a nemzeti hatóságok számára elérhetővé teszi:

- a minőségirányítási rendszerre vonatkozó dokumentációt,
- a minőségirányítási rendszerre vonatkozó dokumentáció jóváhagyott módosításait (bármilyen szándékolt módosítás, amely hatást gyakorol az alrendszer tervére, gyártására, végső ellenőrzésére, vizsgálatára és üzemeltetésére, ide értve a minőségirányítási rendszer tanúsítványának változásait is),
- a Certuniv Kft.-től kapott döntéseket és jelentéseket, valamint
- a műszaki dokumentációt.

3. FELLEBBEZÉSI ÉS JOGORVOSLATI LEHETŐSÉG

A Certuniv Kft. döntése elleni fellebbezési kérelmet a Certuniv Kft. ügyvezető igazgatójának lehet írásban benyújtani, a kifogásolt határozat kézhezvételétől számított 15 napon belül. A fellebbezést a Certuniv Kft. 60 napon belül bírálja el.

A fellebbezésnek tartalmaznia kell az alábbiakat:

- a fellebbezést benyújtó adatait (név, cím),
- a jogi képviselő adatait,
- a fellebbezés tárgyát, okát,
- dátum, cégszerű aláírás.

A fellebbezés jogosságának kivizsgálását az ügyvezető igazgató által kijelölt személyek végzik. A személyek kiválasztásánál alapkövetelmény, hogy nem lehetnek érintettek a fellebbezés tárgyát képező tevékenység végrehajtásában, illetve döntés meghozatalában.

Amennyiben a pártatlanság, függetlenség elve nem biztosítható, illetve szakmailag indokolt, az ügyvezető igazgató külső szakértőt biz meg a fellebbezés jogosságának kivizsgálására.

TÁJÉKOZTATÓ VASÚTI ELLENŐRZŐ-, IRÁNYÍTÓ- JELZŐ- ÉS BIZTOSÍTÓBERENDEZÉSEK, VALAMINT VASÚTI JÁRMŰVEK ALKALMASSÁGÁNAK 103/2003. (XII. 27.) GKM RENDELET, ILLETVE A 18/1998. (VII. 3.) KHVM RENDELET ALKALMAZÁSÁVAL TÖRTÉNŐ TANÚSÍTÁSA FOLYAMATÁRÓL, A TANÚSÍTVÁNYOK ÉRVÉNYESSÉGÉNEK FELTÉTELEIRŐL				Lap:	18
				Összes:	21
Jel: SZ-1-06	Kiadás: 2.	Dátum: 2013.05.31.	Dokumentumazonosító: SZ-1-06_rev02		

A döntésről az ügyvezető igazgató írásban tájékoztatja a Fellebbezőt.

A Fellebbező a határozatban foglaltak ellen, a határozat kézhezvételétől számított 30 napon belül írásbeli panaszt nyújthat be a Certuniv Kft.-hez, a Tanúsítási Tanácsadó Testületnek címezve.

A Tanúsítási Tanácsadó Testület másodfokon ismételtén vizsgálja az ügyet, a vizsgálat eredményéről határozatot hoz.

Amennyiben a Fellebbező a határozattal nem ért egyet, a megfelelőségértékelési eljárás lefolytatására kötött szerződésben rögzített bírósághoz fordulva jogorvoslati lehetőséggel élhet.

4. KÖVETELMÉNY-RENDSZER

A Certuniv Kft. az ellenőrző-, irányító-, jelző- és biztosítóberendezések esetében az alábbi követelmény-rendszernek való megfelelőséget ellenőrzi, illetve vizsgálja:

- a hagyományos vasúti rendszerek kölcsönös átjárhatóságáról szóló 103/2003. (XII. 27.) GKM rendelet 4. számú melléklete szerinti követelmények, illetve
- az Országos Vasúti Szabályzat II. kötetének kiadásáról szóló 18/1998. (VII. 3.) KHVM rendelet 1. számú melléklete szerinti követelmények.

A vasúti rendszerek ellenőrző-irányító és jelző alrendszerre és annak rendszerlemeire vonatkozó jogszabályok

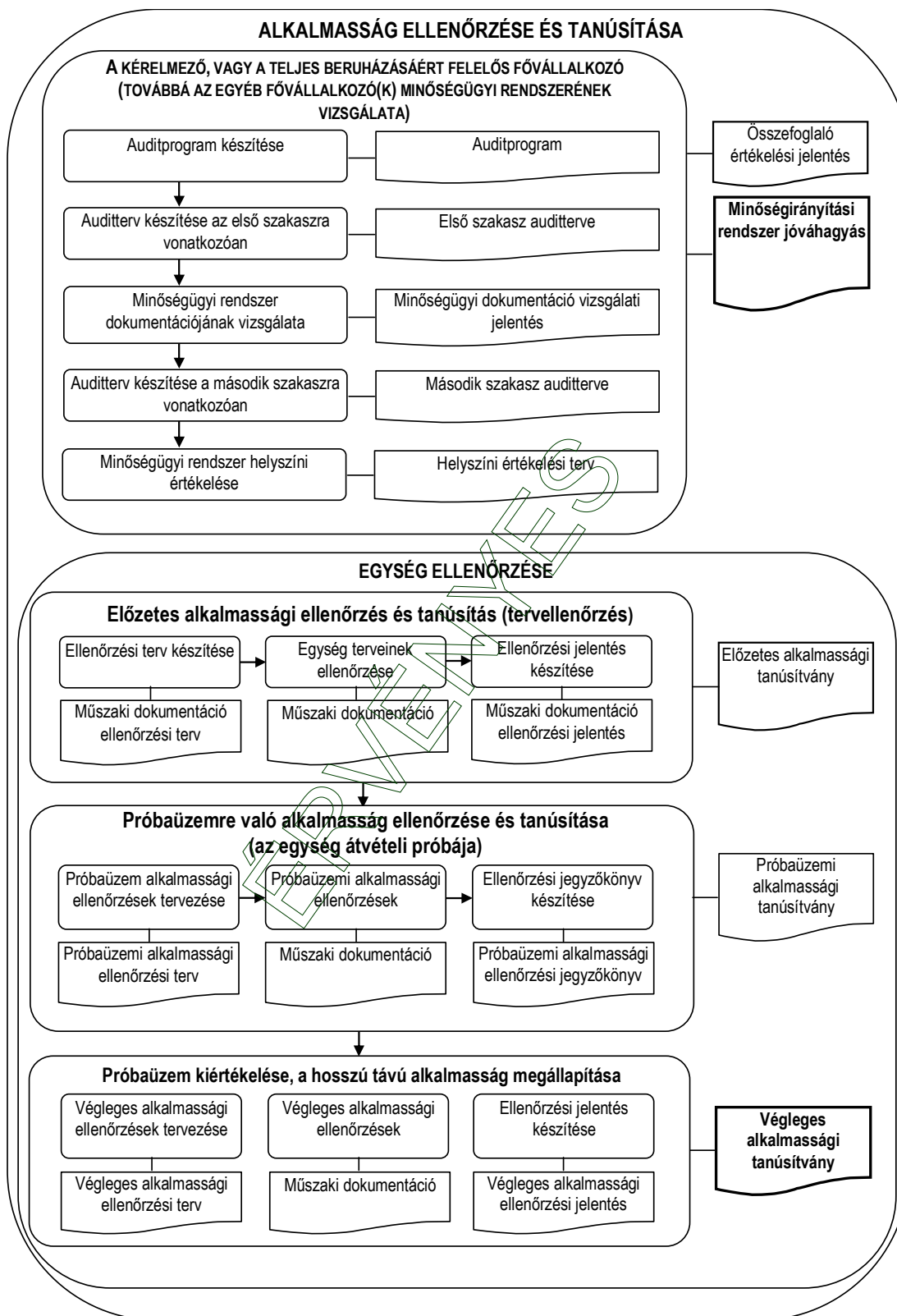
- a Nemzeti Közlekedési hatóság honlapján, a „<http://www.nkh.hu/Vasut/jogszabalyok/Lapok/default.aspx>”, illetve
- a Kormányzati Portálon, a „<http://www.magyarorszag.hu/kereses/jogszabalykereso>”

hivatkozásokon lehet nyomon követni.

ügyvezető igazgató

TÁJÉKOZTATÓ VASÚTI ELLENŐRZŐ-, IRÁNYÍTÓ- JELZŐ- ÉS BIZTOSÍTÓBERENDEZÉSEK, VALAMINT VASÚTI JÁRMŰVEK ALKALMASSÁGÁNAK 103/2003. (XII. 27.) GKM RENDELET, ILLETVE A 18/1998. (VII. 3.) KHVM RENDELET ALKALMAZÁSÁVAL TÖRTÉNŐ TANÚSÍTÁSA FOLYAMATÁRÓL, A TANÚSÍTVÁNYOK ÉRVÉNYSÉGÉNEK FELTÉTELEIRŐL				Lap:	19		
				Összes:	21		
Jel:	SZ-1-06	Kiadás:	2.	Dátum:	2013.05.31.	Dokumentumazonosító:	SZ-1-06_rev02

2. MELLÉKLET



TÁJÉKOZTATÓ VASÚTI ELLENŐRZŐ-, IRÁNYÍTÓ- JELZŐ- ÉS BIZTOSÍTÓBERENDEZÉSEK, VALAMINT VASÚTI JÁRMŰVEK ALKALMASSÁGÁNAK 103/2003. (XII. 27.) GKM RENDELET, ILLETVE A 18/1998. (VII. 3.) KHVM RENDELET ALKALMAZÁSÁVAL TÖRTÉNŐ TANÚSÍTÁSA FOLYAMATÁRÓL, A TANÚSÍTVÁNYOK ÉRVÉNYESSÉGÉNEK FELTÉTELEIRŐL				Lap:	21
				Összes:	21
Jel: SZ-1-06	Kiadás: 2.	Dátum: 2013.05.31.	Dokumentumazonosító: SZ-1-06_rev02		